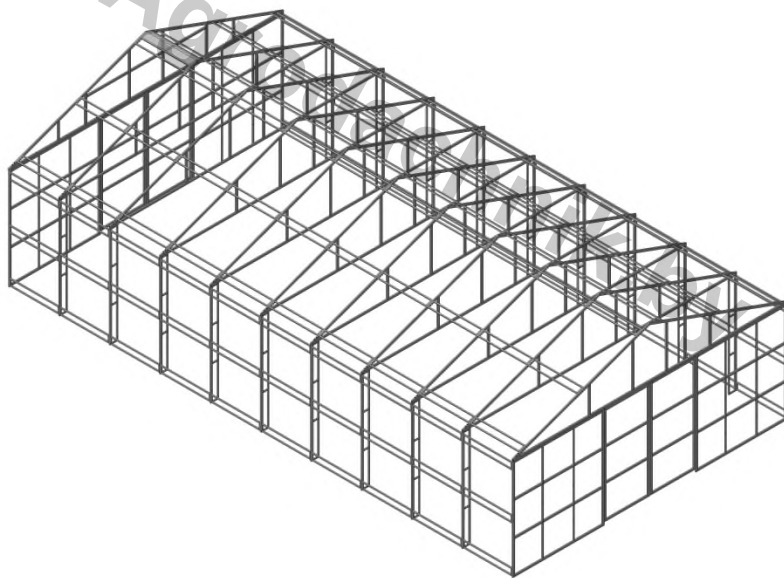


## **ТЕПЛИЦА**

**из оцинкованной стальной трубы  
предназначена для покрытия сотовым  
поликарбонатом**

**ФЕРМЕР-5,5**

## **ПАСПОРТ ИЗДЕЛИЯ**



**длина – 6 м  
(с возможным удлинением кратно 2 м),  
ширина – 5,5 м, шаг секций – 1 м, высота – 2 м  
(по боковой стенке), 3 м (по коньку)**

## **Уважаемый покупатель!**

Благодарим Вас за покупку теплицы, которая прослужит не один десяток лет, при условии её правильной эксплуатации.

### **Требования по условиям эксплуатации**

1. Перед установкой теплицы внимательно ознакомьтесь с инструкцией. Неправильная сборка может привести к повреждению каркаса.
2. В зависимости от месторасположения теплицы, покупатель сам должен оценить возможную снеговую нагрузку и при необходимости поставить подпорки или счищать снег с каркаса. Теплица рассчитана на снеговую нагрузку  $100 \text{ кг/м}^2$  и ветер скоростью не более  $30 \text{ м/с}$ . Снеговая нагрузка соответствует  $20 \text{ см}$  слежавшегося снега или  $40 \text{ см}$  свежеевыпавшего.
3. Не устанавливайте теплицу в непосредственной близости (менее  $2 \text{ м}$ ) к постройкам, ограждениям и заборам.
4. При установке теплицы на ветреной местности необходимо жесткое крепление к поверхности почвы и бетонирование ножек теплицы.
5. Не подвергайте каркас теплицы механическим воздействиям.
6. Не изменяйте самостоятельно конструкцию изделия.
7. Чтобы не допустить уменьшения светонепроницаемости сотового поликарбоната, его поверхность рекомендуется очищать хлопковой тканью с помощью воды и моющих средств, не содержащих аммиака и растворителей. Не допускается использования химических средств, содержащих абразивные частицы.

## **Инструкция по сборке теплицы**

## 1. Описание изделия

Теплица предназначена для создания оптимального климата при выращивании рассады, цветов и овощей на приусадебном участке.

Каркас теплицы изготовлен из оцинкованной трубы квадратного сечения 40×20 и 20×20 мм и предназначен для покрытия сотовым поликарбонатом.

Каркас теплицы состоит из базового каркаса 6 м с последующим присоединением необходимого количества вставок каркаса 2 м до достижения нужной длины теплицы.

Предусмотрено наличие двух двустворчатых дверей шириной 1,8 м и высотой 1,9 м. Для обеспечения проветривания теплицы она может быть доукомплектована форточками, устанавливаемыми в боковые стенки теплицы. Покрытие на зиму снимать не нужно.

Для укомплектования сотовым поликарбонатом необходимо:

на каркас теплицы длиной 6 м - 8 листов,  
на вставку каркаса теплицы длиной 2 м – 1 и 2/3 листа.

## 2. Комплектация изделия

№ п/п	Наименование	Каркас теплицы 6 м.	Вставка каркаса теплицы 2 м.	Форточка
1	Ферма торцовая	2	-	-
2	Ферма срединная	5	2	-
3	Стойка	10	4	-
4	Рамка соединительная	72	24	-
5	Полуторец с дверной рамой	4	-	-
6	Планка упорная	2	-	-
7	Каркас форточки	-	-	1
8	Винт М6х50	58	-	4
9	Винт М6х70	140	56	-
10	Винт М6х90	24	-	-
11	Гайка М6	222	56	4
12	Шайба М6	222	56	4
13		4	-	1
14	Винт 4.2х19	400	50	20
15	Шайба EPDM	400	50	20
16	Петля ПН 5-40	12	-	2
17	Винт 4.2х13	16	-	4

\* при покупке одного каркаса, сотовый поликарбонат в комплект не входит.

\*\* торцовые и срединные фермы могут производиться в исполнении, соединенной из двух половин по длине для облегчения перевозки

## 3. Общие правила монтажа сотового поликарбоната

К каркасу поликарбонат крепится с помощью саморезов размером 4,2×19 мм с оцинкованной шайбой и резиновым уплотнителем. В самой же панели, учитывая термическое расширение, отверстия следует делать на 2 мм больше, чем диаметр самого самореза. Саморезы при монтаже не перетягивать, оставляя небольшой зазор на «свободный ход».

**Панели из сотового поликарбоната устанавливаются таким образом, чтобы поверхность с защитой от ультрафиолетового излучения всегда находилась с наружной стороны. Обозначение находится на упаковочной пленке.**

До момента монтажа листы должны храниться в заводской упаковке, защищённой от попадания прямого солнечного света.

Резание материала осуществляется специальным строительным ножом с выдвижным лезвием или электролобзиком. Во время резания листа защитная пленка должна оставаться нетронутой, препятствуя образованию царапин.

Для обеспечения эстетичности и герметичности конструкции рекомендуется обрезанные края панелей закрывать U-образным поликарбонатным профилем. Также для герметизации панелей можно использовать нейтральный силиконовый герметик (вместо профиля).

Рекомендуется при монтаже поликарбоната располагать листы так, чтобы соты располагались вертикально для облегчения вытекания случайно попавшей внутрь влаги во избежание загнивания или замерзания жидкости с последующим повреждением поликарбоната.

**После завершения монтажа панелей сотового поликарбоната необходимо сразу же удалить защитную пленку с поверхности листа.**

## **4. Порядок сборки**

Сборка теплицы производится на месте постоянной установки.

### **4.1. Сборка каркаса.**

Соедините 6 винтами М6×90, шайбами М6, гайками М6 каждый полуторец с приклепанной дверцей с торцовой фермой (она отличается от серединной фермы наличием дополнительных отверстий), так чтобы дверца открывалась наружу. Присоедините к собранной секции в боковой плоскости по всему периметру 12 соединительных рамок винтами М6×50, шайбами М6, гайками М6 по 2 винта на каждую рамку. Соедините серединную ферму винтами М6×70 мм, шайбами М6, гайками М6 с двумя стойками, так чтобы отверстия под соединительные рамки были ближе к краю теплицы. Далее присоедините эту секцию к ранее собранной винтами М6×70, шайбами М6, гайками М6, одновременно присоединив следующие 12 соединительных рамок. Таким образом необходимо присоединять оставшиеся секции одну за другой, заканчивая второй торцовой секцией. Шаг секций должен составлять 1 м.

С внутренней стороны торцовых секций над дверью винтами М6×50, шайбами М6, гайками М6 необходимо прикрутить упорную планку, так чтобы закрытые двери теплицы упирались в нее.

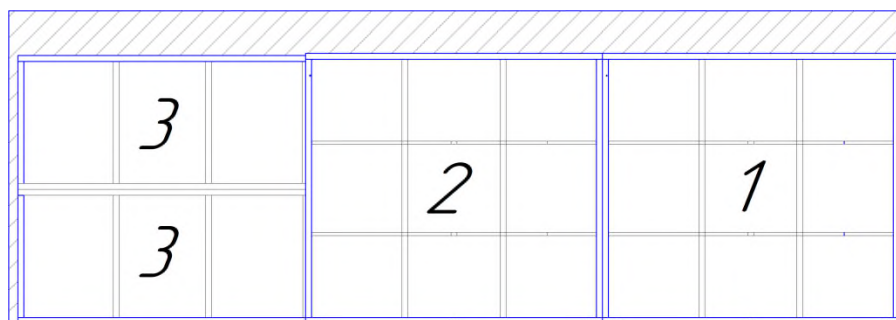
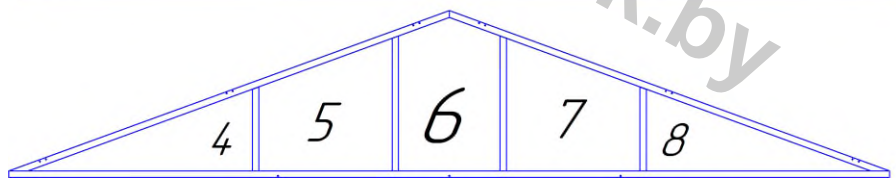
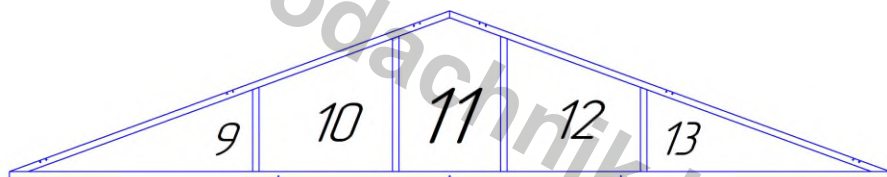
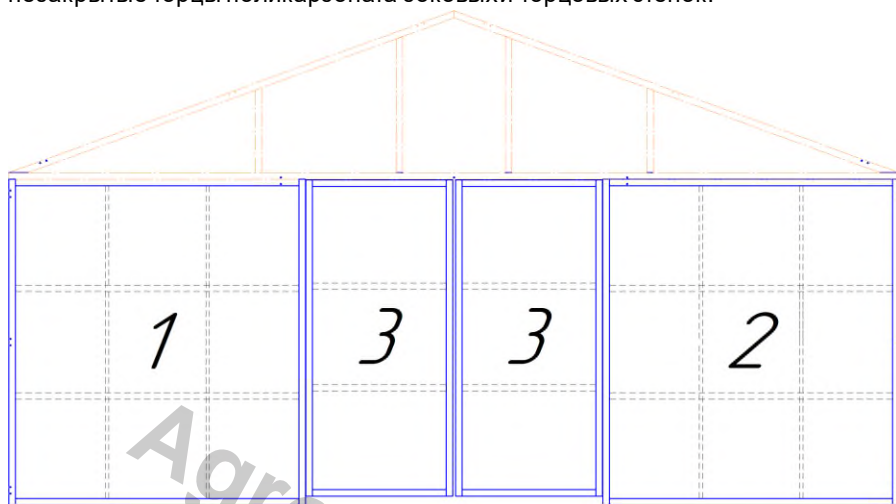
На двери и форточки дверных блоков крепятся крючки для предотвращения самопроизвольного открывания.

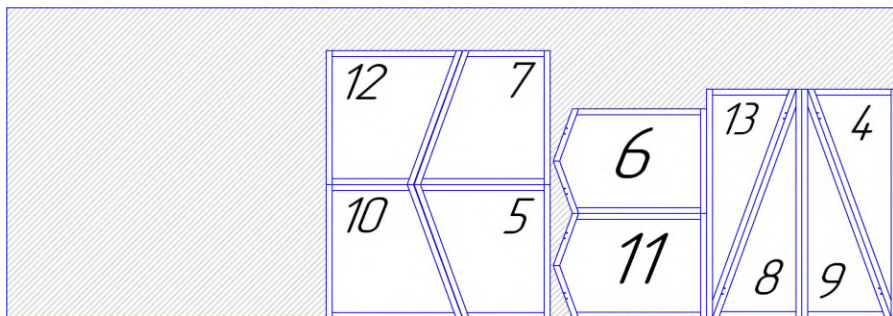
Дополнительные форточки устанавливаются потребителем самостоятельно в местах, обеспечивающих наилучшую вентиляцию в зависимости от требований потребителя. Отверстия под крепления форточки сверлятся сверлом Ø8 мм по месту установки после монтажа каркаса.

### **4.2. Покрытие каркаса сотовым поликарбонатом.**

Первоначально сотовым поликарбонатом зашиваются торцы теплицы, так чтобы каналы в поликарбонате были направлены вертикально, обрезая выступающие за контур каркаса части поликарбоната. Между собой по длине листы поликарбоната устанавливаются внахлест с расстоянием свыше 50 мм. Панели необходимо тщательно выровнять и закрепить саморезами 4,2×19 мм

с прорезиненными шайбами EPDM. Рекомендуется сначала полностью закрепить лист, а затем прорезать поликарбонат по контуру дверей и форточек. Затем аналогичным образом зашиваются боковые стороны теплицы, а после этого верхняя часть теплицы так, чтобы поликарбонат сверху закрывал незакрытые торцы поликарбоната боковых торцовых стенок.





### 4.3. Установка теплицы

Перед началом работ следует тщательно выровнять площадку, на которой будет стоять теплица. Выровняйте каркас путём подсыпки или углубления грунта, чтобы продольные элементы были прямолинейными, горизонтальными и параллельными между собой, и чтобы дуги были равными при виде сбоку. Контроль за ориентацией деталей наиболее точно осуществлять с помощью строительного уровня. Проверьте шнуром равенство диагоналей каркаса теплицы.

Крепление теплицы к грунту осуществляется вбиванием металлических или деревянных колышков по обоим сторонам нижних звеньев каркаса

Для установки теплицы также можно использовать деревянный каркас или бетонный фундамент.

Во избежание подъема теплицы ветром из-за большой парусности необходимо исключительно прочное крепление поликарбоната к каркасу по углам несколькими винтами, иначе при ненадежном креплении ветер срывает угол поликарбоната, проникает внутрь теплицы, надувает как парус и возникает большая вероятность подъема и разрушения теплицы.

Предпочтительно прикапывание краев поликарбоната с боковых и торцовых краев теплицы.

#### **Внимание!**

Теплица имеет парусность. Не оставляйте собранную теплицу не укрепленной в земле.

При установке теплицы на ветреной местности необходимо дополнительное крепление к земле подручными материалами (арматура и т.п.).

Участок, на котором устанавливается теплица, должен быть ровным, без существенных перепадов уровня земли.

Не забудьте снять упаковочную пленку с обеих сторон листа!

На зимний период установите подпорки под дуги теплицы на случай превышения возможной снеговой нагрузки.

В связи с постоянным усовершенствованием теплиц, изготовитель оставляет за собой право на внесение изменений в конструкцию без предварительного уведомления потребителя.

Продукция не подлежит обязательной сертификации