



РУКОВОДСТВО ПО ЭКСПЛУАТАЦИИ
ПАССАЖИРСКИХ
ЭЛЕКТРИЧЕСКИХ ТРИЦИКЛОВ

SHTENLI

SHTENLI

Введение

Поздравляем вас с приобретением пассажирского электрического трицикла модельной линейки компании Shtenli. Мы рады приветствовать вас в числе обладателей трехколесного электротранспорта.

Данное руководство содержит необходимую информацию о том, как сделать передвижение на электрическом трицикле наиболее комфортным и безопасным. Перед использованием данного транспортного средства, вы должны внимательно ознакомиться с представленной здесь информацией.

Руководство носит обобщенный информационный и рекомендательный характер.

Напоминаем вам, что любое транспортное средство является источником повышенной опасности и требует особого внимания от водителя, от этого зависит ваша личная безопасность и безопасность окружающих. Для обеспечения безопасности водителя и пассажира, рекомендуется использование специализированных защитных средств: шлемов, наколенников и налокотников. Перед каждой поездкой необходимо проверять исправность всех узлов и элементов электрического трицикла.

Электрический трицикл Shtenli не предназначен для управления лицами, не достигшими 16-летнего возраста. Производитель не несет ответственность за любой ущерб, причиненный в результате неправильного использования или обслуживания пассажирского электрического трицикла.

Сборка и первоначальная регулировка трицикла требует специальных инструментов и навыков, поэтому, если вы приобрели изделие в разобранном виде, рекомендуем обратиться к опытным механикам. Категорически не рекомендуется производить диагностику, ремонт, доработку устройства при отсутствии необходимых навыков и опыта, это может быть небезопасно! В случае необходимости, обратитесь в специализированный сервисный центр Shtenli.

Желаем вам приятного использования техники Shtenli!

Обращаем ваше внимание на то, что данное руководство является единым для всей модельной линейки пассажирских электрических трициклов Shtenli. Некоторые пункты из общего описания, а также изображения и описания конструктивных узлов и элементов трицикла могут отличаться от конкретной модели.

Кроме того, Shtenli оставляет за собой право в целях улучшения качества вносить изменения в конструкцию и комплектацию своих электрических трициклов без дополнительного уведомления в руководстве.

В случае возникновения вопросов, вы можете обратиться к представителю компании Shtenli в своем регионе.

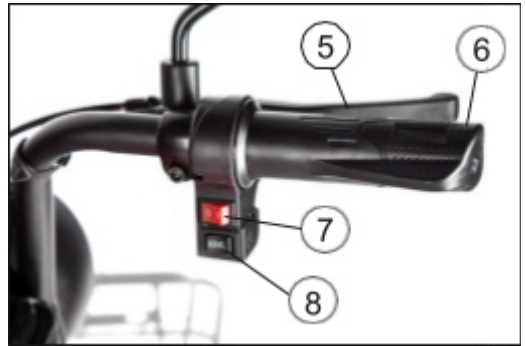
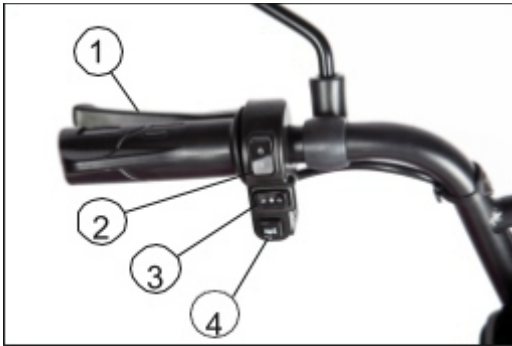
НАЗНАЧЕНИЕ

Пассажирские электрические трициклы Shtenli спроектированы для езды по ровным поверхностям в сухую погоду. Допускается перевозка бытовых хозяйственных грузов и пассажиров суммарным весом, не превышающим допустимую нагрузку конкретной модели электрического трицикла.

ПРЕДУПРЕЖДЕНИЯ

1. Электрические трициклы не предназначены для эксплуатации в сильный дождь, снегопад, для езды по глубоким лужам и снегу, для преодоления водных преград. Езда в подобных условиях небезопасна, а также может привести к выходу из строя электрических компонентов трицикла.
2. Используйте электротрицикл только при температуре окружающей среды от +5°C до +35°C.
3. Избегайте поездок по неровной дороге. Это может привести к сбою рулевого управления и повреждению трицикла. Преодолевайте такую дорогу пешком или на минимальной скорости.
4. Электрические трициклы не предназначены для экстремальной езды и участия в соревнованиях, частой езды с максимальной нагрузкой. Это может существенно сократить срок их эксплуатации.
5. Не допускается использование трицикла людьми не имеющими базовых навыков вождения. Если вы не имеете достаточного опыта управления подобными транспортными средствами, потренируйтесь на территории, изолированной от других транспортных средств и людей.
6. Для обеспечения безопасности, рекомендуется использовать защитную экипировку: шлемы, наколенники, налокотники. Использование этих средств уменьшает риск получения травм в случае дорожно-транспортного происшествия.
7. Для того чтобы другим участникам движения было легче вас заметить, рекомендуется использовать одежду со светоотражающими элементами. Это особенно важно в темное время суток.
8. Не надевайте слишком свободную одежду при езде на трицикле. Части такой одежды могут зацепиться за движущиеся элементы устройства или помешать управлению.
9. Используйте указатели поворота и звуковой сигнал. Вы должны помнить о других участниках движения и заранее предупреждать о своем приближении или изменении траектории движения.
10. Не совершайте поездок в наушниках и не разговаривайте по телефону во время движения. Музыка и разговоры по телефону отвлекают вас от ситуации на дороге.
11. Не изменяйте конструкцию рамы, не вносите коррективы в электрическую схему устройства, так как это может сказаться на надежности транспортного средства.
12. Для зарядки используйте только специальное зарядное устройство, поставляемое в комплекте с электрическим трициклом.
13. Перед поездкой обязательно проверяйте исправность трицикла и всех его элементов, в особенности: тормозов, ручки газа, колес, фар, указателей поворота и т.д. Никогда не совершайте поездок на неисправном электрическом трицикле.

Органы управления



- 1 - Рычаг заднего тормоза
- 2 - Клавиша включения света
- 3 - Клавиша включения поворотных сигналов
- 4 - Клавиша звукового сигнала (клаксон)
- 5 - Рычаг переднего тормоза
- 6 - Ручка газа (акселератор)
- 7 - Клавиша переключения передней / задней передачи
- 8 - Клавиша переключения режимов движения (L - медленно, M - средняя скорость, H - максимальная)
- 9 - Ножная педаль заднего тормоза (дублирующая рычаг заднего тормоза на руле)
- 10 - Рычаг стояночного тормоза



Дисплеи, в зависимости от модели электротрицикла, могут иметь разную форму и функционал. На большинстве моделей выводится отображение текущей скорости, уровень заряда аккумуляторной батареи и показатель общего пробега электрического трицикла. На более простых устройствах показан только текущий уровень заряда АКБ.

Световые приборы и другое оборудование



Пассажирские электрические трициклы Shtenli оснащены передней фарой, указателями поворота, задними габаритными фонарями.



В зависимости от модели, ваш трицикл может быть оснащен одной или двумя грузовыми корзинами, либо иметь трансформируемый грузовой отсек. Помимо кресла водителя, модель может быть оснащена дополнительным пассажирским сиденьем: полноразмерным, или уменьшенным, а также иметь в своей основе фиксированную либо раздвижную раму, позволяющую некоторым моделям складываться и трансформироваться в зависимости от потребностей в использовании.

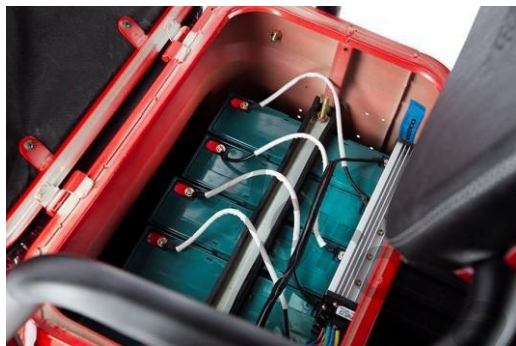
Данное руководство содержит общую информацию по эксплуатации пассажирских электрических трициклов Shtenli и не ставит целью описать все технические нюансы каждой отдельно взятой модели из линейки Shtenli.

Для уточнения особенностей конструкции, технических параметров, способов трансформирования рамы и других индивидуальных специфических характеристик конкретных моделей трициклов Shtenli вы можете обратиться к официальному диллеру Shtenli в вашем регионе.

Аккумуляторные батареи

Все модели пассажирских электрических трициклов Shtenli поставляются с комплектом тяговых герметизированных аккумуляторных батарей, выполненных по технологии GEL с увеличенным сроком службы. Эти высокоэффективные перезаряжаемые батареи не требуют обслуживания в течение всего периода эксплуатации.

Всегда храните аккумуляторные батареи и сам трицикл в сухом и прохладном месте. Емкость аккумуляторных батарей зависит от температуры окружающей среды. В холодное время года пробег трицикла существенно уменьшится. Не допускайте воздействия на аккумуляторные батареи прямых солнечных лучей, открытого огня и щелочных веществ. Со временем емкость аккумуляторных батарей будет падать, а дальность пробега в непрерывном движении будет короче.



ВНИМАНИЕ!

При замене аккумуляторной батареи отсоедините сначала минусовую клемму, а затем плюсовую.

При установке батареи действуйте в обратной последовательности. Выключатель зажигания в это время должен стоять в положении ВЫКЛ. Электрический автомат должен быть выключен.

Батареи размещены в аккумуляторном отсеке электротрицикла и имеют последовательное соединение. Также в комплекте с трициклом поставляется совместимое зарядное устройство, которое позволяет осуществлять одновременную зарядку всего комплекта аккумуляторов.

Не заряжайте аккумуляторные батареи сразу после поездки, необходимо подождать 10-15 минут для их охлаждения. Не допускайте полной разрядки аккумуляторов, это может привести к их выходу из строя. Храните аккумуляторы в заряженном состоянии! Если вы не планируете использовать трицикл длительное время, необходимо заряжать аккумуляторы один раз в месяц.

Для зарядки аккумуляторных батарей подключите зарядное устройство в специальный разъем, расположенный на корпусе электрического трицикла. Подключенное зарядное устройство запитайте от розетки 220V бытовой электросети.

ВНИМАНИЕ! Заряжайте аккумуляторные батареи только совместимым по силе тока и напряжению зарядным устройством! Особое внимание обращайте на соответствие напряжения 48V /60V. При использовании несовместимого зарядного устройства неизбежен выход из строя аккумуляторов. Подобный случай не является гарантийным.

Уход за электрическим трициклом

Для того чтобы техника исправно служила вам долгое время, необходимо с ответственностью относиться к уходу за ней, не пренебрегать правилами эксплуатации и хранения электрического трицикла и аккумуляторных батарей.

Осуществлять уход за электротранспортом следует химически нейтральными моющими средствами (например, автомобильными шампунями) и протирать сухой тканью.

Вода или воздух под большим давлением могут повредить части трицикла. Нельзя направлять воду под давлением на следующие зоны: ступицы колес, выключатель зажигания, электрические контакты и разъемы, органы управления на руле, блок аккумуляторных батарей, под седло. Следует мыть транспортное средство не большим количеством воды. Дайте транспортному средству высохнуть, прежде чем включать зажигание.

Сразу после мойки транспортного средства может быть ухудшена эффективность действия тормозов. Проверьте тормоза перед началом поездки.

При эксплуатации в условиях высокой влажности и попадании воды на подвижные элементы электрического трицикла, рекомендуется чаще производить смазочные работы. Также рекомендуется использовать специальное защитное покрытие для защиты электрических контактов.

Запрещается смазывать тормозные колодки во избежание попадания смазки на рабочие поверхности тормозных устройств.

Перед тем, как оставить электрический трицикл на длительное хранение рекомендуется:

- Очистить трицикл от грязи и пыли;
- По возможности, укрыть трицикл любым пылезащитным материалом;
- Аккумуляторные батареи и зарядное устройство необходимо хранить в чистом, сухом и проветриваемом помещении вдали от источников огня и тепла, при температуре окружающей среды от +5° до +25°С и влажности воздуха от 40 до 60%.

Если трицикл не будет использоваться длительное время, следует принять определенные меры для сохранения его эксплуатационных качеств.

Управление электрическим трициклом

Перед началом поездки убедитесь в полной исправности электрического трицикла. Визуально осмотрите следующие элементы:

Блок аккумуляторных батарей. Визуально убедитесь что аккумуляторы не имеют повреждений, деформации. Проверьте уровень зарядки аккумуляторов. Зарядите при необходимости.

Кабели. Проверьте состояние тросов и кабелей трицикла. Замените или укрепите по необходимости.

Шины. Проверьте давление в шинах, используя манометр. Доведите давление до нужного уровня.

Акселератор (Ручка регулировки скорости) Убедитесь, что ручка вращается плавно и возвращается в начальное положение.

Тормоза. Потяните рычаги тормозов и нажмите на педаль заднего тормоза, чтобы проверить их работоспособность.

Зеркала заднего вида. Настройте перед поездкой положение зеркал под себя, чтобы обеспечить оптимальный задний обзор с целью контроля ситуации на дороге.

Для того чтобы привести трицикл в движение, необходимо включить питание в аккумуляторном отсеке, а затем вставить и повернуть ключ зажигания в гнезде, расположенном сбоку от дисплея, на руле электротрицикла. Загорится индикация. Трицикл готов к поездке.

Для того чтобы начать движение вперед, снимите трицикл со стояночного тормоза и, убедившись в отсутствии препятствий на вашем пути, плавно поверните ручку газа. Вы можете выбрать наиболее комфортный режим передвижения при помощи переключателя режимов на правой рулевой рукоятке.

Для того, чтобы начать движение задним ходом, полностью остановите электротрицикл, после остановки переключите клавишу направления движения в положение R и убедившись в отсутствии препятствий с помощью зеркал заднего вида, плавно поверните ручку газа. Все электрические трициклы Shtenli оснащены сигнализацией заднего хода. При движении назад, электрический трицикл будет издавать предупреждающий сигнал.

При завершении поездки не забывайте выключить электротрицикл поворотом ключа зажигания. Покидая трицикл, не забудьте активировать стояночный тормоз.

ТЕХНИЧЕСКИЕ ХАРАКТЕРИСТИКИ

Электрический трицикл SHTENLI	Model 30		Model 31		Model 34	
	SLA 12Ач48В свинцово-кислотный	SLA 12Ач48В свинцово-кислотный	SLA 20Ач48В свинцово-кислотный	SLA 20Ач60В свинцово-кислотный	SLA 20Ач48В свинцово-кислотный	SLA 20Ач60В свинцово-кислотный
Аккумулятор:	SLA 12Ач48В свинцово-кислотный	SLA 12Ач48В свинцово-кислотный	SLA 20Ач48В свинцово-кислотный	SLA 20Ач60В свинцово-кислотный	SLA 20Ач48В свинцово-кислотный	SLA 20Ач60В свинцово-кислотный
Запас хода	15-20км	15-20км	35-40км	50-55км	30-35км	45-50км
Электродвигатель:	Мотор 750 Вт	Мотор 750 Вт	Мотор 750 Вт	Мотор 750 Вт	Мотор 1000 Вт	Мотор 1000 Вт
Макс. скорость	35 км/ч	35 км/ч	35 км/ч	35 км/ч	35 км/ч	35 км/ч
Колеса:	3.00-8 Tubeless	3.00-8 Tubeless	3.00-8 Tubeless	3.00-8 Tubeless	3.00-8 Tubeless	3.00-8 Tubeless
Макс. нагрузка	250 кг	250 кг	250 кг	250 кг	300 кг	300 кг
Материал рамы	Сталь	Сталь	Сталь	Сталь	Сталь	Сталь
Преодолеваемый угол	20 %	20 %	20 %	20 %	30 %	30 %
Передние/задние тормоза	барабанные	барабанные	барабанные	барабанные	барабанные	барабанные
Привод	Задний	Задний	Задний	Задний	Задний	Задний
Кол-во скоростей	3	3	3	3	3	3

Электрический трицикл SHTENLI	Model 37		Model XL		Model 90	
	SLA 20Ач48В свинцово-кислотный	SLA 20Ач60В свинцово-кислотный	SLA 20Ач48В свинцово-кислотный	SLA 20Ач60В свинцово-кислотный	SLA 20Ач48В свинцово-кислотный	SLA 20Ач60В свинцово-кислотный
Аккумулятор:	SLA 20Ач48В свинцово-кислотный	SLA 20Ач60В свинцово-кислотный	SLA 20Ач48В свинцово-кислотный	SLA 20Ач60В свинцово-кислотный	SLA 20Ач48В свинцово-кислотный	SLA 20Ач60В свинцово-кислотный
Запас хода	30-35км	45-50км	30-35км	45-50км	30-35км	45-50км
Электродвигатель:	Мотор 1000 Вт	Мотор 1000 Вт	Мотор 1000 Вт	Мотор 1000 Вт	Мотор номинальная мощность 580 Вт, пиковая мощность 750 Вт	Мотор номинальная мощность 580 Вт, пиковая мощность 750 Вт
Макс. скорость	35 км/ч	35 км/ч	35 км/ч	35 км/ч	35 км/ч	35 км/ч
Колеса:	3.00-8 Tubeless	3.00-8 Tubeless	3.00-8 Tubeless	3.00-8 Tubeless	3.00-12 Tubeless	3.00-12 Tubeless
Макс. нагрузка	300 кг	300 кг	300 кг	300 кг	300 кг	300 кг
Материал рамы	Сталь	Сталь	Сталь	Сталь	Сталь	Сталь
Преодолеваемый угол	30 %	30 %	30 %	30 %	30 %	30 %
Передние/задние тормоза	барабанные	барабанные	барабанные	барабанные	барабанные	барабанные
Привод	Задний	Задний	Задний	Задний	Задний	Задний
Кол-во скоростей	3	3	3	3	3	3

ГАБАРИТНЫЕ РАЗМЕРЫ



SHTENLI MODEL 30/31



SHTENLI MODEL 34/37/40

ГАБАРИТНЫЕ РАЗМЕРЫ



SHTENLI MODEL 90